

lundin mining

ENFOCADOS EN EL FUTURO

**Resumen del
informe de
sostenibilidad
2022**



Lundin Mining Corporation es una empresa minera diversificada canadiense de metales básicos con operaciones en Brasil, Chile, Portugal, Suecia y Estados Unidos, y un proyecto de desarrollo en Argentina. La empresa produce principalmente cobre, zinc, oro y níquel.

WE SUPPORT**NUESTRO COMPROMISO CON EL PACTO MUNDIAL DE LA ONU**

Lundin Mining Corporation es miembro del Pacto Mundial de las Naciones Unidas. Apoya los Diez Principios sobre derechos humanos, normas laborales, medio ambiente y lucha contra la corrupción y promueve los 17 Objetivos de Desarrollo Sostenible del Pacto Mundial y los objetivos relacionados para 2030. Presentamos los resultados de nuestras actividades de 2022 en nuestra comunicación anual sobre el progreso, disponible [en línea](#).

Mensaje del CEO



En el corazón del éxito de Lundin Mining está nuestro compromiso con la sostenibilidad. Entendemos que mejorar continuamente nuestro desempeño en sostenibilidad es esencial para lograr nuestros objetivos operativos y de crecimiento a largo plazo, lo que nos permite crear valor significativo para nuestros muchos y diversos grupos de interés. Desde que me convertí en CEO en 2021, he tenido el placer de presenciar, de primera mano, las mejoras y el progreso que nuestro equipo ha impulsado en nuestras operaciones y la resiliencia frente a los desafíos para convertirnos en un negocio y productor más sostenible de metales básicos esenciales, para un futuro bajo en carbono.

La sostenibilidad tiene sentido comercial

Lanzado oficialmente en 2022, *Enfocados en el futuro* consiste en una promesa, un propósito y cinco pilares, que se han convertido en la piedra angular de nuestro enfoque de Minería Responsable. Alineados con marcos de gran prestigio para negocios sostenibles, incluida la Global Reporting Initiative (GRI) y los Objetivos de Desarrollo Sostenible (ODS) de las Naciones Unidas, considerar temas de sostenibilidad materiales para nuestro negocio y nuestros grupos de interés nos permite continuar nuestro compromiso con la iniciativa del Pacto Mundial de las Naciones Unidas, documentando nuestro apoyo a los Diez Principios sobre derechos humanos, normas laborales, medio ambiente y lucha contra la corrupción, a través de una comunicación anual sobre el progreso (COP, por sus siglas en inglés) disponible [en línea](#).



La seguridad en Lundin Mining siempre ha sido el primero de nuestros *Valores* fundamentales. El año pasado, trágicamente, nuestro compromiso no se cumplió. Seguimos de luto por la pérdida de dos compañeros en Portugal. Estos trágicos incidentes afectan directa e indirectamente a muchos dentro de nuestra organización y comunidad. Para reflexionar sobre estas pérdidas, compartir los aprendizajes iniciales y reforzar nuestro compromiso con Cero Daño, se llevaron a cabo reuniones en cada una de nuestras operaciones y oficinas a nivel mundial. Cada incidente se sometió a una minuciosa investigación interna y externa, con aprendizajes adicionales compartidos en todo nuestro negocio. Reconocemos la necesidad de mejorar de forma continua y hemos acelerado la introducción de la Gestión de Riesgos de Fatalidad (FRM, por sus siglas en inglés) y aumentado nuestro compromiso con el Liderazgo Visible Seguro (VFL, por sus siglas en inglés) en el campo en toda nuestra organización. Al reconocer los riesgos fatales, implementar controles críticos y planificar

el lugar de trabajo que integre una FRM en todo lo que hacemos, confío en que ahora estamos en el camino correcto para lograr Cero Daño.

En julio de 2022, informamos sobre el socavón cerca de la mina Alcaparrosa, que forma parte de las operaciones de la minera Ojos del Salado en nuestro complejo minero de Candelaria. La empresa suspendió inmediata y temporalmente todas las actividades mineras. Hemos trabajado junto con los reguladores y las autoridades locales para abordar rápidamente cualquier inquietud, colaborando con una investigación independiente, además de realizar nuestra propia investigación. El compromiso del equipo de Candelaria de mantener a la comunidad informada de los últimos desarrollos ha ayudado a allanar el camino para reconstruir la confianza y fortalecer las relaciones con las comunidades circundantes.

Nuestras operaciones han seguido avanzando en la implementación de nuestra Estrategia de Sostenibilidad. Nuestro plan para reducir las emisiones absolutas de Alcance 1 y Alcance 2 (basadas en el mercado) en un 35 % para 2030, en comparación con el año base objetivo de emisiones ajustadas de 2019, es un ejemplo sobresaliente de esto.

En 2022, nos enorgullece anunciar el descubrimiento del depósito de cobre y oro de alta ley Sáuva cerca de nuestras operaciones de Chapada en Brasil, y la finalización exitosa de la adquisición del gran proyecto de cobre y oro Josemaría en Argentina. En abril de 2023, anunciamos la adquisición planificada de una participación mayoritaria de la operación de las minas productoras de cobre y molibdeno Caserones en Chile. Nuestra estrategia de sostenibilidad, *Enfocados en el futuro*, será fundamental para la integración, el desarrollo y el avance exitoso de estos proyectos de crecimiento.

A principios de 2023, Candelaria recibió Copper Mark™ luego de un extenso proceso de evaluación

que culminó a fines de 2022. Copper Mark™ es un programa voluntario que reconoce a los productores de cobre por su compromiso demostrado con las prácticas operativas responsables en toda la cadena de valor.



Este informe contiene muchos ejemplos adicionales de nuestro trabajo y progreso, que reciben seguimiento y se informan trimestralmente al Comité de Seguridad y Sostenibilidad de la Junta Directiva. Este año marca el decimotercer año en que Lundin Mining informa sobre su desempeño en sostenibilidad en un documento completo e independiente.

En los próximos años, continuaremos impulsando un cambio positivo, a través de *Enfocados en el futuro*, de nuestro objetivo de reducción de gases de efecto invernadero y de las muchas formas en que nuestras operaciones toman decisiones sostenibles todos los días. Si bien nuestro enfoque hacia la sostenibilidad continuará progresando, seguimos comprometidos con nuestros *Valores* fundamentales y la Minería responsable. Esto garantizará que satisfagamos las demandas cambiantes del cambio climático, suministremos los metales necesarios para una economía baja en carbono y superemos las expectativas de los empleados y las partes interesadas, en el futuro.

Gracias por su interés en Lundin Mining, y nuestro compromiso con la sostenibilidad.

Atentamente,

Peter Rockandel
CEO

Nuestras operaciones



Los principales productos y fuentes de comercialización de la empresa son los concentrados de cobre, zinc y níquel, y que junto a los concentrados de cobre de Candelaria y Chapada que poseen un importante contenido de oro. En 2022, adquirimos el proyecto de cobre y oro Josemaría, ubicado en Argentina, y anunciamos el traslado de nuestra oficina corporativa a Vancouver, Canadá en 2023.

Nuestro enfoque hacia una minería responsable y la sostenibilidad

La *Misión* y los *Valores* de Lundin Mining forman la base de nuestro enfoque de sostenibilidad. Son fundamentales para el éxito económico a largo plazo y la sostenibilidad de nuestro negocio. También nos guían para crear y fomentar relaciones duraderas y un valor compartido significativo con nuestras comunidades locales y partes interesadas.



Nuestra misión



Desarrollamos una minería responsable en la producción de metales base vitales para la sociedad, creando valor significativo para nuestros grupos de interés.

Nuestros valores

SEGURIDAD

La salud y la seguridad son prioridad en lo que hacemos.



RESPECTO

Promovermos la diversidad, la inclusión, el diálogo abierto y la colaboración.



INTEGRIDAD

Hacemos lo correcto y honramos nuestros compromisos.



EXCELENCIA

Establecemos altos estándares y nos esforzamos permanentemente para ofrecer un rendimiento superior.



Nuestro valores nos guían en hacer minería responsable para contribuir a un mundo más sustentable.

Nuestra estrategia

NUESTRA ESTRATEGIA DE SOSTENIBILIDAD PLURIANUAL CONSISTE EN:

- **Propósito:** *Minería responsable para contribuir a un mundo más sostenible.*
- **Promesa:** *Enfocados en el futuro, un llamado a la acción para unir a nuestros empleados con nuestro propósito y con los ambiciosos objetivos de sostenibilidad de Lundin Mining.*
- **Pilares:** excelente desempeño ambiental, comunidades prósperas, fuerza de trabajo empoderada, buena gobernanza y resiliencia empresarial.



Excelente desempeño ambiental

Nos comprometemos con la acción climática, el fortalecimiento de la gestión del agua y los residuos, y la conservación de la biodiversidad para contribuir a un medio ambiente más sustentable.



Resiliencia empresarial

Nos adaptamos a las condiciones cambiantes y utilizamos las tecnologías, tanto probadas como nuevas, las asociaciones y la excelencia operacional, para garantizar el crecimiento sostenido de nuestro negocio en el futuro.



Buena gobernanza

Implementamos prácticas empresariales éticas, basadas en la transparencia y la responsabilidad, para fomentar la confianza de todas nuestras partes interesadas, tanto durante como después de la vida útil de la operación.



Comunidades prósperas

Contribuimos para mejorar la salud y el bienestar de nuestras comunidades, abordando los impactos y desarrollando iniciativas que alcancen beneficios sociales y económicos positivos y duraderos.



Fuerza de trabajo empoderada

Apoyamos y motivamos a nuestros trabajadores y trabajadoras, propiciando entornos de trabajo seguros, fomentando la comunicación abierta y la inclusión. Invirtiendo en habilidades y talento para el futuro.



Nuestros cinco pilares estratégicos están interconectados y subrayan dónde creemos que podemos hacer una contribución positiva mientras trabajamos para integrarlos completamente en nuestra estrategia comercial, operaciones diarias y cultura organizacional.

A lo largo de 2022, continuamos integrando la planificación de la sostenibilidad, las iniciativas, los indicadores clave de desempeño (KPI, por sus siglas en inglés) y los objetivos a largo plazo en el ciclo comercial y los planes anuales de Lundin Mining. Para alinearse y apoyar nuestra estrategia de

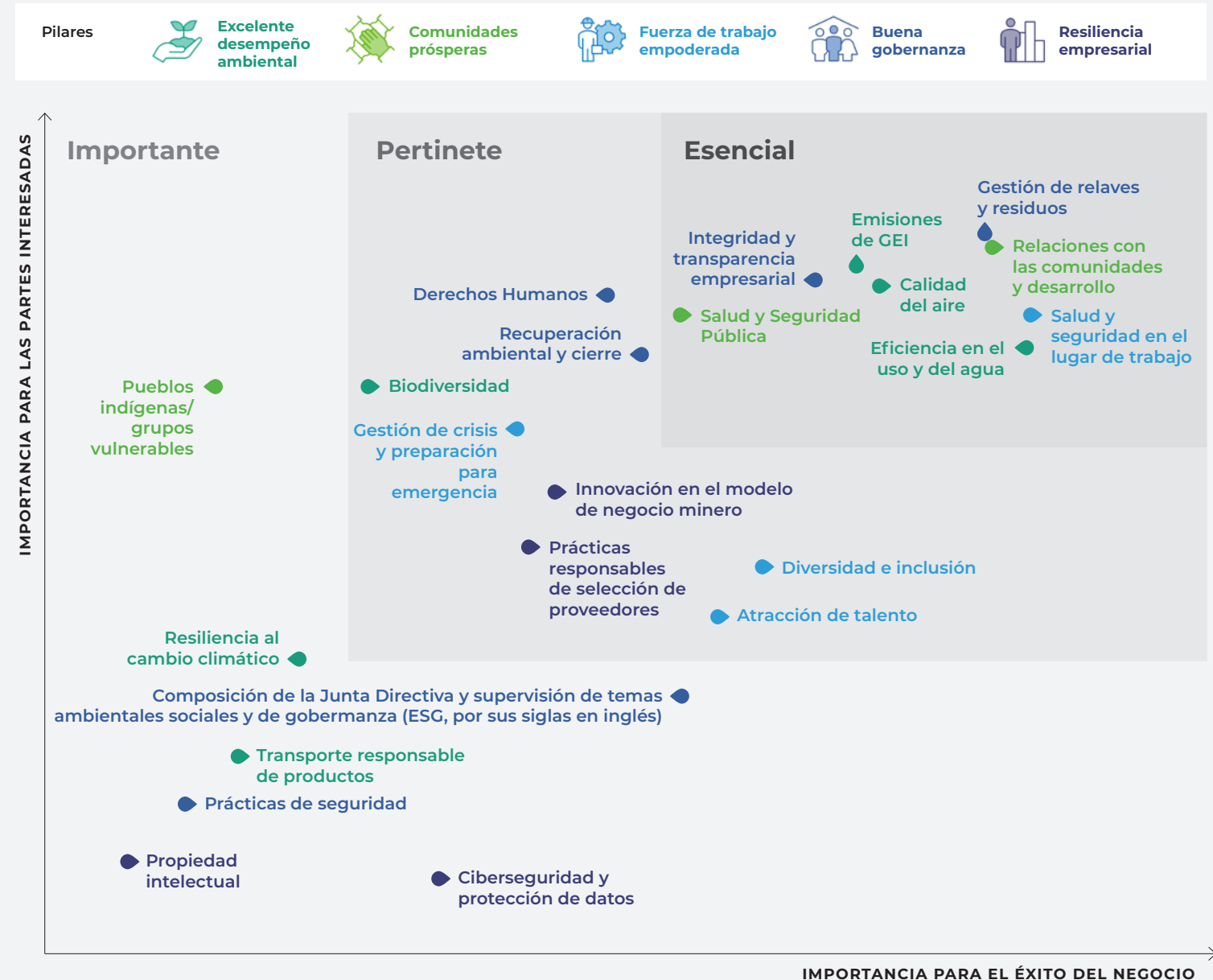
sostenibilidad, la Junta Directiva de Lundin Mining reconstituyó su Comité de Salud, Seguridad, Medio Ambiente y Comunidad (HSEC, por sus siglas en inglés) como el Comité de Seguridad y Sustentabilidad (SSC, por sus siglas en inglés).

Nuestra *Misión, Valores, Política de Minería responsable* (RMP, por sus siglas en inglés) y estrategia de sostenibilidad se alinean con los Principios y ODS del Pacto Mundial de los Estados Unidos, y hemos emprendido programas para promover un cambio positivo en estas áreas prioritarias.

Materialidad y participación de partes interesadas

Nuestro Informe de sostenibilidad de 2022 se enfoca en temas que son más importantes tanto para nuestro negocio como para nuestras partes interesadas. En nuestra evaluación de materialidad detallada más reciente (2021), llevamos a cabo un extenso proceso de consulta interna y externa para identificar y evaluar temas importantes de sostenibilidad en términos de impactos económicos, ambientales y sociales reales y potenciales de las actividades de Lundin Mining, en función de su importancia para las partes interesadas, así como para el sector de los minerales.

Evaluación de la materialidad



Resultados destacados de 2022



Introducción acelerada de la gestión de riesgos de fatalidad.



Implementación continua de la inteligencia empresarial operativa y la hoja de ruta de tecnología operativa para apoyar la transformación digital del negocio, para monitorear y mejorar el desempeño operativo y mejorar la seguridad y la sostenibilidad.



Se ejecutó la estrategia de crecimiento mediante la adquisición del proyecto de cobre y oro de Josemaría y la puesta en marcha del proyecto de expansión de zinc de Neves-Corvo.



Se buscaron oportunidades de crecimiento en cobre y níquel, metales considerados críticos para lograr una economía baja en carbono. Se estudiaron oportunidades para expandir la producción de cobre tanto en Candelaria como en Chapada. Se extendió la vida útil de la mina de níquel Eagle hasta 2027.



Se estableció el objetivo de descarbonización provisional de una reducción del 35 % en las emisiones de Alcance 1 y 2 para 2030. Comprensión avanzada del Alcance 3.



Se incorporaron compromisos climáticos y de relaves en el RMP; se continuó mejorando la presentación de información financiera relacionada con el clima, alineada con las recomendaciones de TCFD.



Implementación continua del Estándar Global de Gestión de Relaves para la Industria Minera (GISTM, por sus siglas en inglés).



Se incorporó aún más la estrategia de sostenibilidad, integrando la planificación, las iniciativas y los objetivos de sostenibilidad en nuestro ciclo comercial y planes anuales.



Inversiones comunitarias directas de aproximadamente \$4,7 millones para apoyar la educación, la salud, la cultura, el desarrollo comunitario y la estimulación económica de las pequeñas empresas.

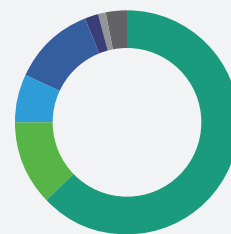


Se confirmó la certificación de Candelaria de Copper Mark™, un marco de garantía voluntario que demuestra las prácticas de producción responsable de cobre de la industria.

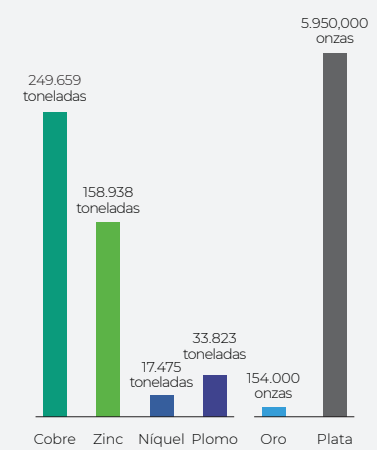


Se adquirió aproximadamente \$1,95 mil millones en bienes y servicios a nivel local o nacional en todas las operaciones de Lundin Mining.

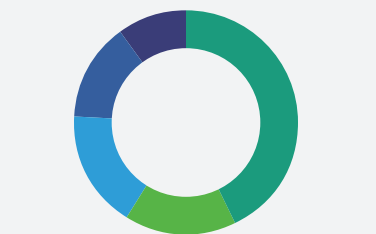
Desglose de ingresos de 2022, por mineral



Producción de Mineral se 2022, por contenido metálico



Desglose de ingresos de 2022, por operación



Metas de sostenibilidad de 2023

En 2023, continuaremos adoptando un enfoque gradual para los asuntos materiales y estratégicamente importantes, priorizando el establecimiento de objetivos para áreas de enfoque seleccionadas importantes para nuestras partes interesadas internas y externas. Hemos alineado nuestros objetivos anuales de sostenibilidad para respaldar el progreso en estos temas bajo los pilares de nuestra estrategia de sostenibilidad corporativa.



Excelente desempeño ambiental

Medio ambiente:
Ningún incidente ambiental de Nivel 3 o superior.

Resiliencia climática:
Progresar en la integración de nuestro objetivo de descarbonización provisional (reducir en un 35 % las emisiones de Alcance 1 y 2 para el 2030 en toda nuestra cartera de operaciones de finales de 2019 respecto a un año base objetivo de emisiones corregidas de 2019).

Evaluación del progreso de las emisiones de Alcance 3 a lo largo de nuestra cadena de valor.

Gestión de relaves:
Continuar con el cumplimiento del cumplimiento Estándar Global de Gestión de Relaves para la industria minera (GISTM por sus siglas en inglés) mediante el desarrollo de planes de acción de implementación a nivel corporativo y operacional.



Comunidades prósperas

Desempeño social:
Desarrollar estrategias de diversificación económica para cada jurisdicción.

Mejorar el nivel de confianza en nuestra empresa, en relación con la institución más confiable en cada jurisdicción.

Mejorar la percepción de los impactos ambientales en cada jurisdicción.

Desarrollo económico local:
Elaborar planes de inversión social a cinco años en todas las operaciones.



Fuerza de trabajo empoderada

Cero Daño:
Sin lesiones fatales.
Continuar con la implementación de la gestión de riesgos fatales en todas las operaciones.
Mantener una tasa de TRIF de 0,55 o mejor.

Contratación y retención del talento humano:
Progresar con SuccessFactors, nuestro sistema de gestión de capital humano, para respaldar la planificación estratégica de la fuerza de trabajo, asegurando la sucesión de roles críticos y futuras necesidades de talento.



Buena gobernanza

Empresa con ética:
Alcanzar el objetivo de que la Junta Directiva y los cargos directivos se compongan siempre de, al menos, un 30 % de mujeres.

Derechos humanos:
Desarrollar un marco de trabajo en materia de derechos humanos para orientar la aplicación en nuestra política.



Resiliencia empresarial

Innovación minera:
Continuaremos con la implementación de la inteligencia de negocios operacional y con nuestra hoja de ruta de la tecnología operacional con el fin de contribuir a la transformación digital de la empresa.

Producción responsable:
En Candelaria, seguiremos adelante con la producción responsable mediante nuestro compromiso con Copper Mark.

Desempeño económico:
Progresar con el Proyecto Josemaría mediante el establecimiento de una estimación actualizada del costo de capital, calendario de ejecución del proyecto e informe técnico. Financiamiento anticipado adicional, incluidas posibles fuentes de deuda, empresas conjuntas y sociedades de compra. Progresar estudios para oportunidades de expansión en Candelaria y Chapada, y extensión de la vida útil de la mina en Eagle.

Excelente desempeño ambiental

Nos comprometemos con la acción climática, el fomento de la gestión del agua y los residuos, y la conservación de la biodiversidad, para contribuir a un medio ambiente más sostenible para todos.

En 2022, logramos un buen progreso en el fortalecimiento de nuestros programas de gestión de relaves y residuos, ampliando la evaluación de nuestra huella de carbono y oportunidades de reducción de emisiones, y conservando el agua que usamos.

Logros clave de excelente desempeño ambiental en 2022



Estrategia de sostenibilidad empresarial:

Se incorporó aún más nuestra estrategia de sostenibilidad, *Enfocados en el futuro*, integrando la planificación, las iniciativas y los objetivos de sostenibilidad en nuestro ciclo comercial y planes anuales.



Resiliencia climática:

Se finalizaron hojas de ruta específicas para lograr una reducción del 35 % en las emisiones de Alcance 1 y Alcance 2 (basadas en el mercado) para 2030 en toda nuestra cartera de operaciones a fines de 2019, en comparación con un año base objetivo de emisiones ajustadas de 2019.



Emisiones de GEI de Alcance 3:

Se completó la estimación de "nivel de detección" utilizando el Evaluador de Alcance 3, lo que permitió centrar los esfuerzos en el desarrollo futuro del inventario y el compromiso con los socios de la cadena de valor.



Desempeño de relaves:

Se progresó en la implementación de GISTM, con todas las instalaciones de relaves en camino para cumplir con los objetivos de conformidad de agosto de 2023 y agosto de 2025.



Cierre de minas:

Se continuó el ciclo de revisión de planes de cierre y se completaron o llevaron a cabo revisiones independientes de terceros de los planes de cierre mina en Candelaria e Eagle.



Hemos establecido objetivos significativos para reducir la huella ambiental de nuestras instalaciones de relaves. Todas las operaciones de Lundin Mining gestionan sus relaves de acuerdo con nuestro Estándar de gestión de relaves, que está alineado con GISTM y respaldado por RMMS.

Estamos trabajando en demostrar la conformidad con GISTM para nuestras instalaciones de relaves activas en Candelaria, Chapada y Neves-Corvo para agosto de 2023. Nuestras instalaciones de relaves activas en Eagle y Zinkgruvan, que están clasificadas como instalaciones de menor impacto, se ajustarán a GISTM para agosto de 2025. Además, estamos incorporando consideraciones sobre el cambio climático, incluidos criterios para eventos hidrológicos extremos, en nuestras evaluaciones

y toma de decisiones en torno a las instalaciones de relaves.

Durante 2022, se generaron en nuestros sitios casi 32 000 toneladas de residuos no minerales, de los cuales el 85 % se clasificó como residuos no peligrosos. Aproximadamente el 78 % de los residuos no peligrosos y el 57 % de los residuos peligrosos se desviaron de la eliminación, se reutilizaron o reciclaron.



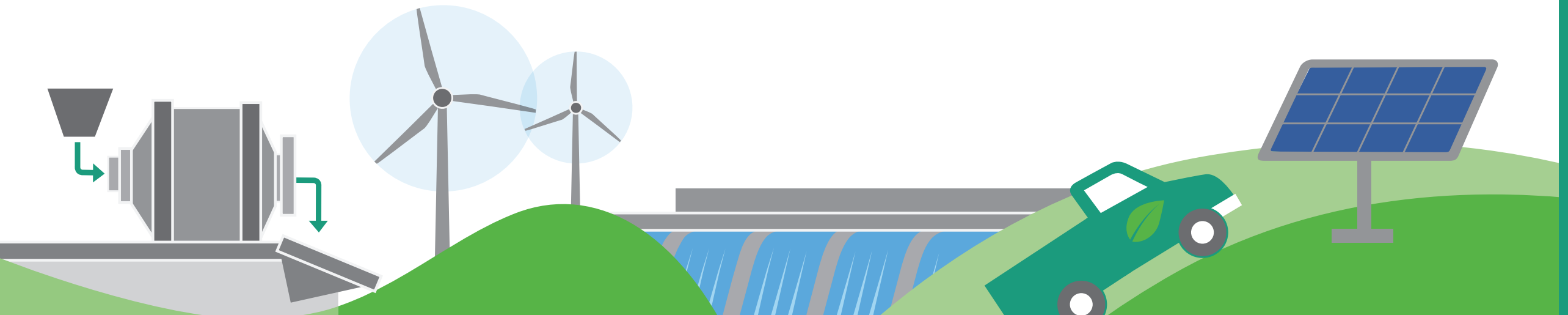
Emisiones de GEI de alcance 1 y 2 de Lundin Mining en 2022ⁱ

EMISIONES DE GASES DE EFECTO INVERNADERO	TONNES CO ₂ e
Alcance 1	455.142
Alcance 2 (basado en el mercado)*	402.976
Alcance 2 (basado en ubicación)	374.888

→ **Scope 1 + Scope 2:**
858.117 tonnes CO₂e

ⁱ Nuestros datos globales de emisiones de GEI se complementan con información específica del sitio. Información proporcionada en nuestra [herramienta interactiva de datos ESG](#).

* Las emisiones de Alcance 2 basadas en el mercado se utilizan en las comparaciones de datos.



Comunidades prósperas

Colaboramos para mejorar la salud y el bienestar de nuestras comunidades ocupándonos de los impactos y desarrollando iniciativas que logren beneficios sociales y económicos positivos y duraderos.

En 2022, nuestras operaciones continuaron implementando iniciativas globales alineadas con la estrategia de desempeño social corporativo. Los equipos de desempeño social de los sitios mejoraron sus capacidades internas, aumentaron su capacidad de respuesta general a las inquietudes de la comunidad y comenzaron a implementar acciones más enfocadas y personalizadas para ayudar a nuestras comunidades vecinas a desarrollarse.

Logros clave de desempeño social en 2022



Objetivos de desempeño para 2030:

Se identificaron tres objetivos principales para guiar las actividades y lograr objetivos de sitios individuales durante los próximos tres a cinco años:

- Desarrollar estrategias de diversificación económica para cada jurisdicción
- Mejorar el nivel de confianza en nuestra empresa, en relación con la institución más confiable en cada jurisdicción
- Mejorar la percepción de los impactos ambientales en cada jurisdicción.



Desempeño funcional:

Se crearon Planes de desarrollo de habilidades de desempeño social para todos los sitios, se lanzó capacitación de participación multi-actor para líderes de sitios y revisiones del Mecanismo de quejas.



Toma de decisiones basada en datos:

Se incorporó nuestro índice de licencia social para operar (SLO, por sus siglas en inglés) en los cuadros de mando operativos.



Inversión de impacto:

Se fortaleció el enfoque de inversión mediante el lanzamiento de cinco proyectos piloto para medir el impacto de las inversiones comunitarias emblemáticas en todos los sitios.



Desarrollamos nuestros objetivos de inversión en colaboración con nuestras comunidades anfitrionas y los alineamos con nuestra *Misión* y nuestros *Valores*. Buscamos promover el desarrollo sostenible regional y la diversificación económica mediante la implementación de planes de inversión social específicos del sitio y planes de acción anuales. Las decisiones sobre contratación y compras locales pueden tener un profundo impacto en las economías locales, así como los beneficios asociados para las empresas y las comunidades en el avance del desarrollo socioeconómico, la promoción de la diversificación económica y la provisión de una fuerza de trabajo diversa y capacitada.

Hacemos que sea una prioridad atraer a nuestra fuerza de trabajo de las comunidades locales para garantizar que el beneficio económico del empleo permanezca en nuestras comunidades anfitrionas. Además, el desarrollo de capacidades, a través de la capacitación, el desarrollo de habilidades y la promoción de la educación es fundamental para el éxito de nuestras comunidades a lo largo del ciclo de vida de la minería y más allá.

En 2022, los gastos totales de inversión comunitaria directa en nuestros sitios corporativos y operativos totalizaron aproximadamente \$4,7 millones, en

comparación con \$4,9 millones en 2021. Estas inversiones apoyaron la educación, la salud, la cultura, el desarrollo comunitario y la estimulación económica de las pequeñas empresas detalladas en nuestro Informe de sostenibilidad de 2022.

Además, adquirimos aproximadamente \$1950 millones de nuestros bienes y servicios a nivel local o nacional en los sitios operativos de Lundin Mining en los Estados Unidos, América del Sur y Europa. Esto representa el 94 % de todo el gasto en adquisiciones en 2022, un aumento significativo del 84 % en 2021.



Fuerza de trabajo empoderada

Apoyamos y motivamos a nuestra fuerza de trabajo proporcionándoles entornos de trabajo seguros, fomentando la comunicación abierta y la inclusión, e invirtiendo en las habilidades y el talento para el futuro.

En 2022, hicimos grandes avances para brindar a nuestros empleados un entorno de trabajo seguro, inclusivo y equitativo.

Logros clave de fuerza de trabajo empoderada en 2022



Gestión de riesgos de fatalidad (FRM, por sus siglas en inglés):

Se aceleró el lanzamiento del marco de FRM diseñado para prevenir lesiones graves, eliminar muertes y reducir eventos repetidos. Se progresó en el seguimiento de incidentes de alto potencial, para apoyar nuestro objetivo de Cero Daño.



Liderazgo visible seguro (VFL, por sus siglas en inglés):

Se capacitó a más de 350 supervisores y líderes en el enfoque de VFL, que enfatiza la importancia del compromiso, la conexión personal y la acción decidida para mejorar la productividad y aumentar la eficiencia en el logro de los objetivos organizacionales y de equipo.



Desarrollo del talento:

Se continuó empoderando a la fuerza de trabajo local, brindando desarrollo e invirtiendo en las habilidades de nuestra gente, promoviendo oportunidades de capacitación e iniciativas de desarrollo en todas las operaciones.



Diversidad e inclusión:

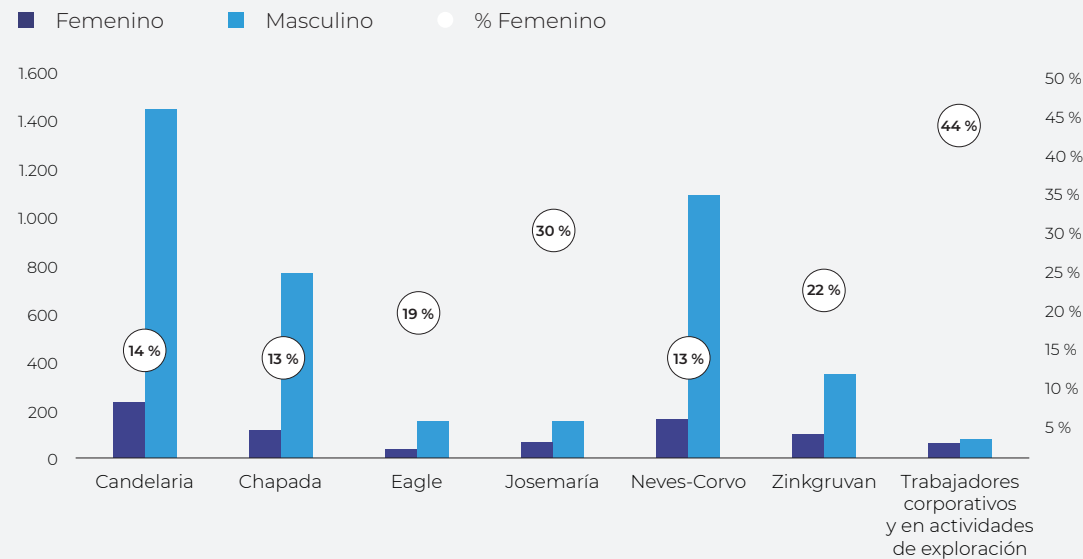
Las mujeres representaron el 16 % de nuestra fuerza de trabajo global. Representación femenina significativamente más alta en nuestras minas Eagle y Zinkgruvan, el proyecto Josemaría y en nuestros equipos corporativos y de exploración con esfuerzos en Candelaria, Chapada y Neves-Corvo que muestran una representación femenina en constante aumento en los últimos años.



Sabemos que nuestra gente y nuestra cultura son fundamentales para el éxito general de nuestro negocio. Seguimos invirtiendo en nuestra cartera de talentos, alentando a nuestra gente a progresar en sus carreras dentro de la organización. Desarrollamos estrategias de atracción y retención de talento competitivas en el mercado para progresar en la planificación estratégica de la fuerza de trabajo y asegurar la sucesión de roles críticos. Nos esforzamos por fomentar la comunicación abierta y la inclusión a medida que desarrollamos las habilidades y capacidades de la próxima generación de líderes de Lundin Mining.

Al 31 de diciembre de 2022, Lundin Mining empleaba globalmente a 4.979 empleados que se encuentran principalmente en Argentina¹, Brasil, Canadá, Chile, Portugal, Suecia y Estados Unidos. Una cantidad significativa de contratistas trabaja en nuestros sitios, con un total de aproximadamente 8.233 personas en todo el mundo a fines de 2022. La tasa de rotación de los empleados permanentes de Lundin Mining fue de aproximadamente 8,2 %.

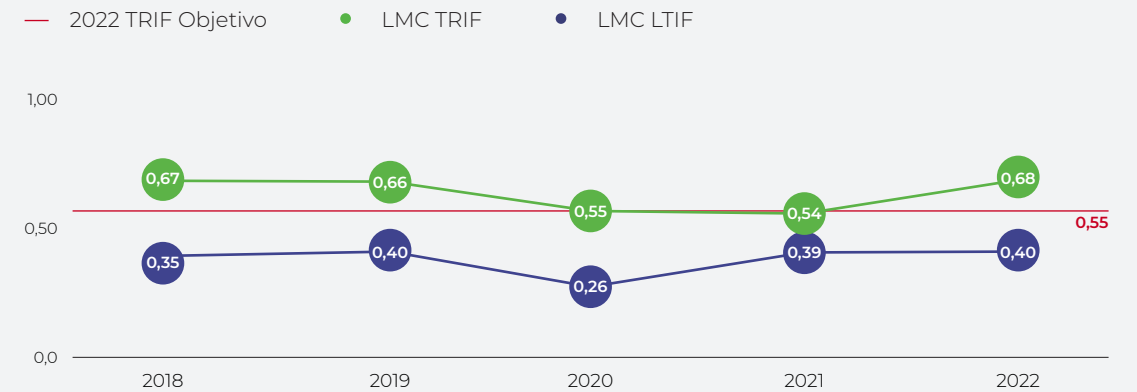
Número de Empleados según Género



Nos entristece informar que durante 2022 hubo dos muertes relacionadas con el trabajo, la de un contratista y la de un empleado. Toda pérdida de vidas es inaceptable y estamos decididos a eliminar las muertes en todo nuestro negocio. Cada fatalidad se sometió a investigaciones internas y externas exhaustivas, lo que resultó en aprendizajes que se compartieron en todo el negocio.

El desempeño general de seguridad de Lundin Mining disminuyó durante el año con una tasa TRIF de 0,68, en comparación con nuestro objetivo de 0,55. Pudimos frenar la tendencia de lesiones durante el cuarto trimestre, con una reducción del 27 % en lesiones registrables en comparación con el trimestre anterior; terminamos el año con 93 registrables en comparación con 63 en 2021.

Tendencias TRIF y LTIF¹



¹ Se incluyen los datos del proyecto Josemaría para el período posterior a la adquisición.

Buena gobernanza

Reconocemos que nuestra reputación como un buen ciudadano corporativo se basa en la confianza que construimos con todas nuestras partes interesadas. Implementamos prácticas empresariales éticas, basadas en la transparencia y la responsabilidad, para fomentar la confianza de todas nuestras partes interesadas, tanto durante como después de la vida útil de la operación.

En 2022, continuamos fortaleciendo las estructuras, políticas y programas que ayudan a garantizar que nuestro negocio funcione bien y cree valor para todas las partes interesadas de Lundin Mining.

Logros clave de buena gobernanza en 2022



Diversidad e inclusión:

Al cierre del ejercicio, la Junta estaba integrada por cuatro mujeres, que representaban el 37,5 % de los directores, y el equipo ejecutivo estaba integrado por tres mujeres, que representaban el 30 % de los directores. Además, tres miembros de la Junta se identificaron como minorías visibles, que representan el 33 % de los directores, y dos ejecutivos se identificaron como minorías visibles, que representan el 20 % de los funcionarios ejecutivos.



Comportamiento ético:

Se actualizó la [Política de denuncia](#), que describe la capacitación sobre las políticas principales, incluido el Código de conducta. El Código de Conducta para socios comerciales de Lundin Mining, parte de nuestro proceso de incorporación y diligencia debida, garantiza que nuestros socios comerciales comprendan nuestras expectativas y se adhieran al RMP.



Derechos humanos:

Se continuaron las evaluaciones de riesgos e impactos en los Derechos Humanos (HHRIA, por sus siglas en inglés), desarrollando planes de acción de Derechos Humanos (HRAP, por sus siglas en inglés) para abordar los problemas identificados.



Gestión y resolución de quejas:

Se continuó evolucionando nuestro sistema operativo de gestión y resolución de quejas. Se están revisando los mecanismos de gestión y resolución de quejas para garantizar la alineación con los criterios de eficacia de UNGP.

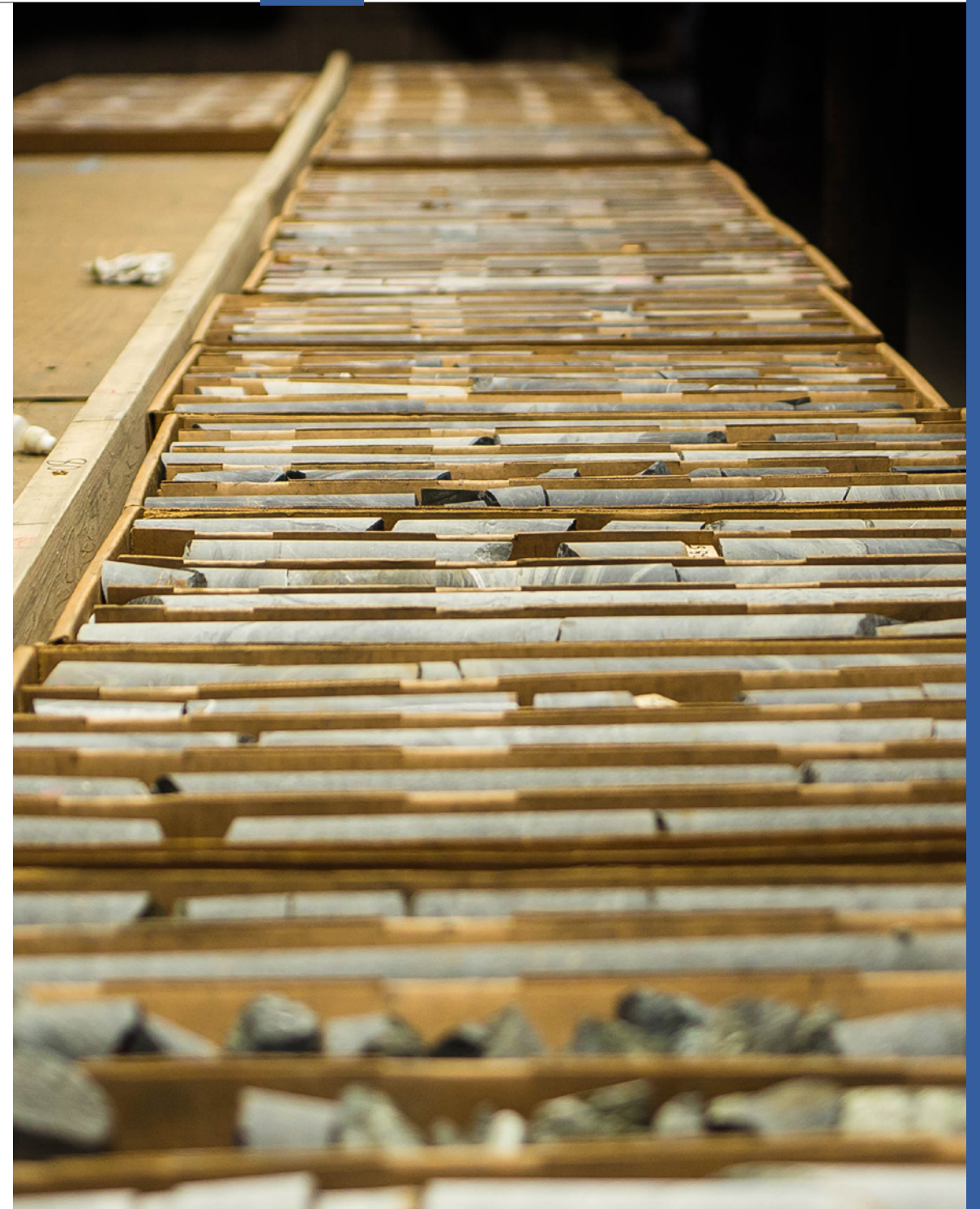


Continuamos promoviendo la diversidad y la inclusión entre nuestra Junta, la alta gerencia y los empleados, creyendo que trae beneficios tangibles e intangibles que hacen de Lundin Mining un negocio más exitoso. Nuestra Política de diversidad e inclusión define objetivos, que aspiran a mantener una composición de la Junta en la que las mujeres representen al menos el 30 % de todos los puestos de dirección y al menos el 30 % de los puestos de funcionarios ejecutivos, a medida que los puestos relevantes queden vacantes y haya candidatos adecuadamente calificados disponibles.

Comenzamos a desarrollar una guía técnica para apoyar la implementación práctica de nuestra [Política de Derechos Humanos](#). La guía describirá cómo gobernamos, implementamos, aseguramos, evaluamos, monitoreamos e informamos sobre asuntos de derechos humanos.

Expertos consultores externos completaron una HRRIA interna en Josemaría e iniciaron una HRRIA en Candelaria. Las evaluaciones fueron de

amplio alcance y cubrieron áreas que incluyeron comunidades afectadas, impactos ambientales, seguridad industrial, asuntos laborales, gestión de la cadena de adquisiciones y suministro, y relaciones comerciales, por ejemplo, socios comerciales y gobiernos anfitriones. Chapada comenzó a implementar HRAP para abordar las áreas de mejora que se identificaron en su HRRIA de 2021.



Resiliencia empresarial

Nos adaptamos a las condiciones cambiantes y utilizamos las tecnologías, tanto probadas como nuevas, las asociaciones y la excelencia operacional, para garantizar el crecimiento sostenido de nuestro negocio en el futuro.

En 2022, fortalecimos la resiliencia comercial de Lundin Mining, mejoramos nuestro desempeño operativo y logramos un crecimiento sostenible responsable.

Logros clave de resiliencia empresarial en 2022



Producción y cadena de suministro responsables:

Se confirmó la certificación de Candelaria de Copper Mark™, un marco de garantía voluntario que demuestra las prácticas de producción responsable de cobre de la industria. Certificamos a casi 7000 proveedores y vendedores a través de nuestro programa de incorporación de socios comerciales globales.



Crecimiento sostenible responsable:

Se busca activamente oportunidades de crecimiento, adquiriendo el proyecto de cobre y oro Josemaría, ubicado en Argentina en abril de 2022.



Evaluación de Alcance 3:

Se progresó en la cuantificación de las emisiones de GEI de Alcance 3 en nuestra cadena de valor, apuntando al transporte y distribución de nuestros concentrados.



Innovación minera:

Se completó la primera fase de nuestro programa de inteligencia de negocios operativa, que respalda la generación de informes integrados y confiables en toda la organización. Se progresó en la implementación del programa de control de minas subterráneas para integrar y centralizar datos e informes de producción, comunicaciones,

seguimiento del estado del equipo, despacho, prevención de colisiones, trabajo remoto, automatización y ubicación de activos.



En 2022, logramos un crecimiento sostenible responsable, logramos nuestra guía para la producción de níquel y la logramos sustancialmente para el cobre y el oro, mientras que la producción de zinc estuvo por debajo del rango de la guía pero superó los resultados del año anterior. Aunque los costos de producción y los costos de efectivo fueron más altos que el año anterior debido a los impactos inflacionarios, generamos un flujo de efectivo de las operaciones de \$877 millones y ganancias netas atribuibles a los accionistas de \$427 millones. Las operaciones de Lundin Mining contribuyen al desarrollo económico y la prosperidad en las regiones donde operamos a través de sueldos y salarios pagados a empleados y contratistas, adquisiciones locales, impuestos, regalías y tarifas pagadas a los gobiernos e inversiones comunitarias o iniciativas que promueven el desarrollo sostenible. Según lo definido por GRI, nuestro valor económico total generado fue de aproximadamente \$3 mil millones, y el valor económico total distribuido fue de aproximadamente \$2,2 mil millones.ⁱ

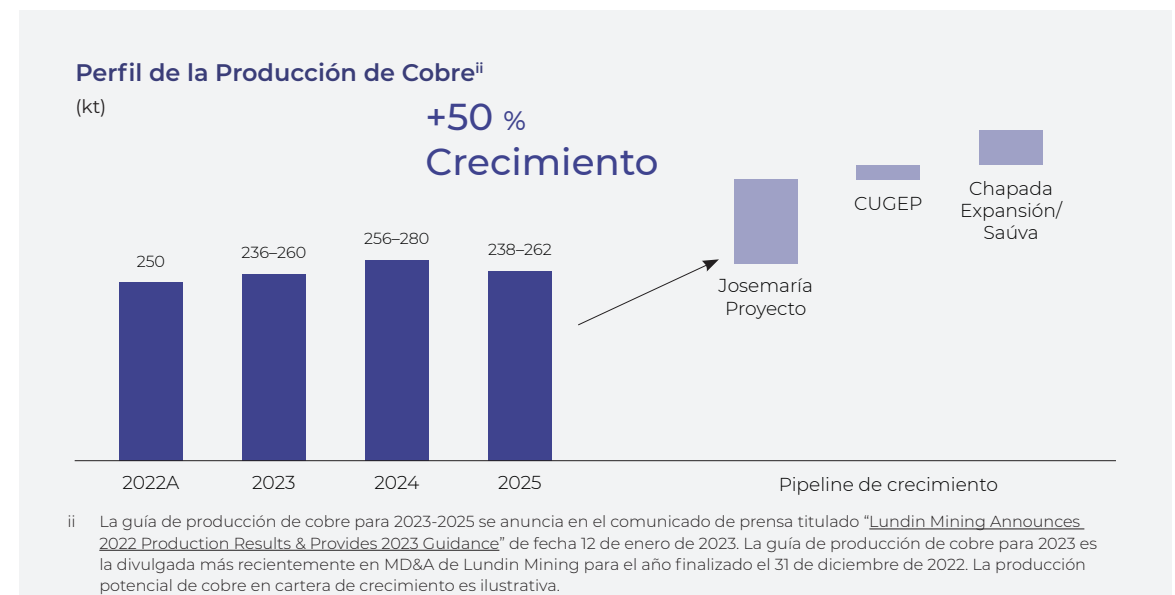
i. Estas no son indicadores GAAP (Generally Accepted Accounting Principles), por lo cual no tienen relación con los principios de contabilidad generalmente aceptados bajo el IFRS y por lo tanto, los montos presentados pueden no ser comparables a datos presentados por otras compañías mineras. Estos datos proveen información adicional y no deberían ser considerados de forma aislado o como sustituto de medidas de desempeño preparadas de acuerdo al IFRS. La Compañía prepara esta información para cumplir requerimientos de reporte bajo el GRI 2011. Por favor revise el Apéndice B para reconciliación de medidas no GAAP.

Continuamos implementando inteligencia de negocios operativa y nuestra hoja de ruta de tecnología operativa para respaldar la transformación digital de Lundin Mining, para monitorear y mejorar el desempeño operativo y mejorar la seguridad y la sostenibilidad.

A medida que alineamos nuestros informes con las recomendaciones del TCFD, continuamos identificando riesgos y oportunidades relacionados con el clima en toda la empresa y en 2023 planeamos desarrollar procesos para integrar el carbono en nuestro enfoque de gestión de capital.

Ejecutamos nuestra estrategia de crecimiento con la adquisición del proyecto Josemaría y la

puesta en marcha del proyecto de expansión de zinc de Neves-Corvo. En 2022, producimos principalmente concentrados de cobre, zinc, oro y níquel para satisfacer la creciente demanda de tecnologías bajas en carbono. También buscamos oportunidades de crecimiento en cobre y níquel, metales que se consideran críticos para lograr una economía baja en carbono. Estudiamos oportunidades para expandir la producción de cobre tanto en Candelaria como en Chapada, lo que podría aumentar nuestra cartera de producción potencial de cobre en un 50%. También ampliamos la vida útil de nuestra mina de níquel Eagle hasta 2027.



Comentarios Sobre el Informe de Sustentabilidad

Les invitamos a enviarnos cualquier comentario que tengan respecto del Informe de Sustentabilidad 2022. Para más información o comentarios, contactar a:

Cora Devoy

(CSP) Certified Sustainability Practitioner
Directora de Sostenibilidad
cora.devoy@lundinmining.com

lundin mining

Sede corporativa

885 West Georgia, Suite 2000
Vancouver, BC
Canada V6C 3E8

+1 604 689-7842
info@lundinmining.com